



Analiza e buxhetit të Bashkisë Durrës PBA 2024-2026



DURRËS

Shënim: Analiza është përgatitur mbi bazën e buxhetit të miratuar për vitin 2024 dhe programin buxhetor për periudhën 2024-2026 në referencë të Vendimit nr. 195, datë 22 Dhjetor 2023



Budget
Accountability
and Transparency



Funded by
the European Union

FJALORTH

✓ Taksat e ndara

Janë taksa kombëtare që mblidhen nga qeveria qendrore dhe ndahen plotësisht ose pjesërisht me bashkitë

✓ Tasat vendore

Janë detyrime fiskale të bashkisë të cilat paguhen sipas parashikimeve ligjore dhe përcaktimeve të Këshillit Bashkiak

✓ Tarifat vendore

Janë detyrime që individët apo bizneset paguajnë kundrejt marrjes së një shërbimi të ofruar nga bashkia

✓ Transfertat e kushtëzuara

Janë fonde që Qeveria Qendrore (buxheti i shtetit) i jep bashkisë për t'u përdorur vetëm për projekte të veçanta apo funksione të deleguara të bashkisë

✓ Transfertat e pakushtëzuara

Janë fonde që Qeveria Qendrore (buxheti shtetit) i jep bashkisë për t'u përdorur pa kushte, pa interes dhe pa të drejtë kthimi

✓ Transfertat specifike

Janë fonde që Qeveria Qendrore (buxheti i shtetit) i jep bashkisë me kushtin për t'u përdorur vetëm për funksione specifike që bashkia i ka marrë nga Qeveria me ligj të veçantë

✓ Trashëgimi nga viti kaluar

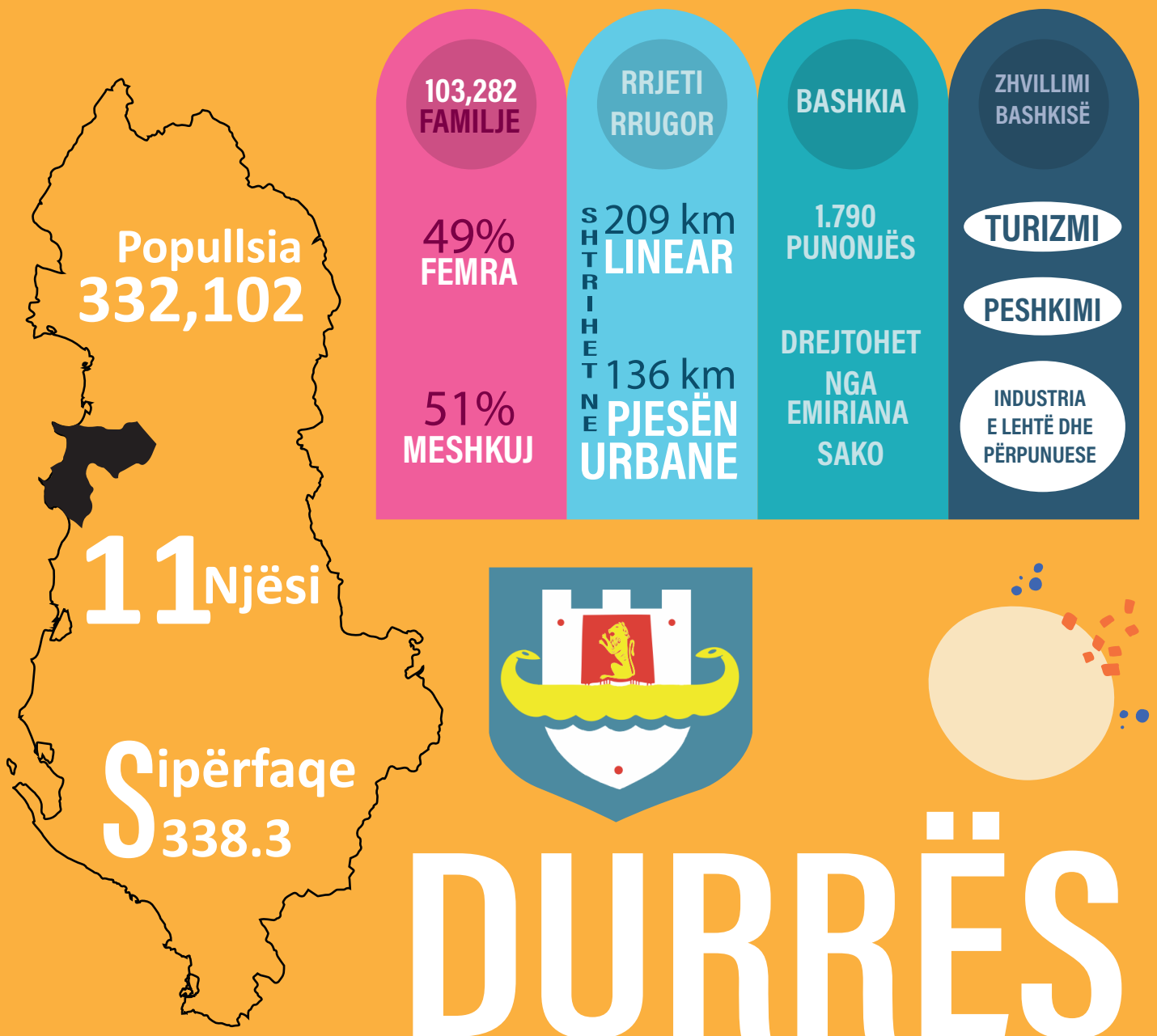
Janë fonde buxhetore të bashkisë të cilat nuk janë shpenzuar në mbyllje të vitit buxhetor të kaluar dhe mund të përdoren në vitin korent buxhetor. Ato mund të jenë me destinacion dhe pa destinacion. Varësisht nga kjo ato mund të përdoren gjatë vitit korent me destinacion të përcaktuar (për ato projekte apo zëra buxhetor specifik për të cilat janë angazhuar gjatë vitit të kaluar por nuk kanë arritur të shpenzohen) apo pa destinacion (për çfarëdo zëri apo projekti buxhetor).



TË DHËNAT E PËRGJITHSHME

Bashkia Durrës e pozicionuar në perëndim të vendit përbëhet nga 11 Njësi Administrative (6 Rajone në

Rrashbull dhe Manëz) me sipërfaqe prej 338.3 km². Durrësi ka 332,102 banorë sipas Regjistrimit Civil, nga të cilët 69% e saj në zonën rurale dhe 31% në zonën urbane. Kryeqendra e Bashkisë është qyteti i Durrësit.



ÇFARË SYNON KY RAPORT ?

Nga mënyra sesi është konceptuar, pra në një formë të thjeshtë dhe me terminologji të kuptueshme, synohet të shpjegohet sesi bashkia grumbullon, shpërndan dhe shpenzon paratë e latimpaguesve, ose e thënë ndryshe, paratë publike.

Ky dokument tregon se çfarë ofron buxheti jo vetëm në shifra financiare por edhe se çfarë shërbimesh i ofrohen qytetarëve dhe cila është performanca e planifikuar për tre vitet e ardhshme.

Çfarë është Programi Buxhetor Afatmesëm?

Programi Buxhetor Afatmesëm (PBA) është një instrument për prezantimin në mënyrë të integruar e disajecar të parashikimit të të ardhurave dhe burimeve financiare publike për planifikimin, manaxhimin dhe lëvrimin e shërbimeve publike. Si i tillë, ai është një komponent kryesor i planifikimit kombëtar dhe vendor.

Procesi i PBA-së, prezanton në mënyrë të integruar informacionin mbi parashikimet e të ardhurave dhe burimeve gjithsej dhe përcakton objektivat përse do të shpenzohen ato, kostot e nevojshme dhe llojin e secilit shërbim që do të ofrohet. Ndër të tjera, kjo përfshin lidhjen e qëllimeve dhe objektivave të bashkisë me qëllime strategjike të përcaktuara në strategjitë lokale dhe kombëtare. Procesi i PBA-së, disiplinon maturinë financiare vendore duke planifikuar shpenzimet publike brenda një kuadri realist financiar vendor. Në të njëjtën kohë, ai synon të garantojë që shërbimet publike vendore të plotësojnë nevojat në rritje të banorëve duke treguar se si shpenzimet publike për prioritetet strategjike të zhvillimit të njësisë vendore përkthehen në vendime konkrete për ofrimin e shërbimeve publike vendore, me lidhje të qarta mes politikave vendore dhe prioriteteve vjetore të shpenzimeve .

BURIMET KRYESORE TË TË ARDHURAVE PË BASHKINË

TË ARDHURAT E BASHKISË

52%

BUXHETI I QEVERISË QENDRORE

44%

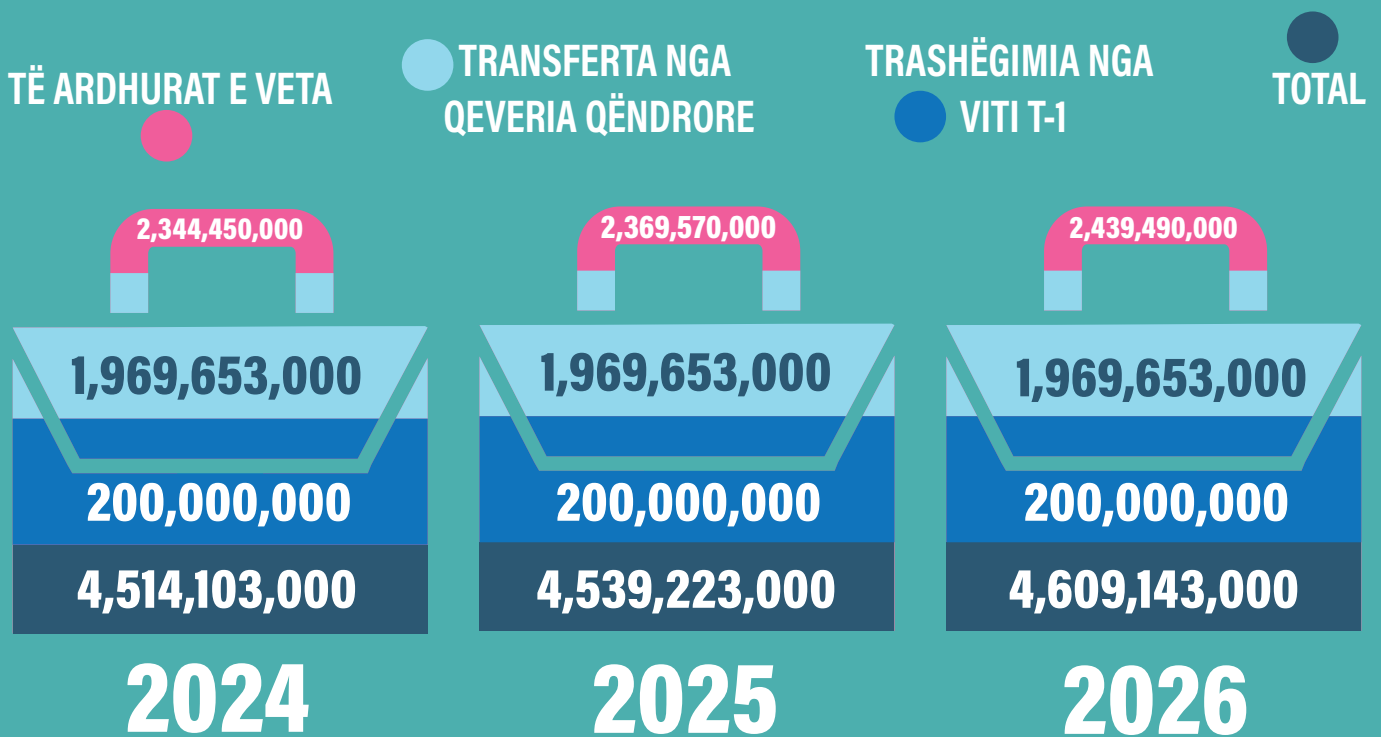
TRASHËGIMIA NGA VITI I KALUAR

4%

2024

Ndërsa sa u përket dy viteve të tjera të PBA, konkludojmë se kjo ndarje tenton të ruhet edhe në vitet e tjera, ku për vitin 2025 të ardhurat e veta zënë 52% ndërsa për 2026 arrin në 53%. Ndërkohe Transferta nga Qeveria zbrit në 43% ndërkohe fondet e trashëgueshme nga viti paraardhës qëndrojnë konstante me 200 milion lekë ose 4% e totalit të të ardhurave.

GRAFIKU PARAQET VLERAT SIPAS BURIMIT TË TË ARDHURAVE PËR TRE VITET E PBA-së



Vendimi nr. 195, date 22.12.2023 "Per miratimin e Programit Buxhetor Afatmesem 2024 – 2026 dhe detajimin e buxhetit te Bashkise Durres per vitin 2024".

Të ardhurat e veta

Të ardhura nga burimet e veta, janë të gjitha të ardhurat që krijohen dhe administrohen në nivel vendor, nën autoritetin e njësisë së vetëqeverisjes vendore, sipas legjislacionit në fuqi.

Këto të ardhura vendore përfshijnë të ardhurat nga taksat vendore, nga taksat e ndara, nga tarifat për shërbimet publike dhe të ardhurat e tjera vendore, planifikimi i te cilave është mbështetur në paketën fiskale të Bashkisë Durres, e cila përcakton llojet e taksave, bazën e taksueshme, kategorizimet dhe nënkategorizimet, kështu e pagimit, kohën e kryerjes së tyre, kushtet lehtësuese, strukturat përgjegjëse për vjeljen e detyrimeve dhe agjentët tatimorë.

➤ **Tarifat Vendore**

Sipas ligjit 86/2017, Tarifë vendore” është një pagesë që një individ, person fizik apo juridik bën në shkëmbim të një shërbimi specifik të marrë të mirë publike specifike të përdorur apo të drejte të dhënë nga njësia e vetëqeverisjes vendore.

Referuar ligjit 139/2015 “Për vetëqeverisjen vendore”, neni 35/5, bashkitë krijojnë të ardhura nga tarifavat vendore për: shërbimet publike që ato ofrojnë; të drejtën e përdorimit të pronave publike vendore; dhënien e licencave, të lejeve, autorizimeve dhe për lëshimin e dokumenteve të tjera, për të cilat ato kanë autoritet të plotë, me përjashtim të rasteve kur përcaktohet ndryshe me ligj. Bashkitë vendosin vetë për nivelin, mënyrën e mbledhjes dhe të administrimit të tarifave vendore, në përputhje me politikat dhe parimet e përgjithshme kombëtare të përcaktuara në ligjet në fuqi.

Tarifat vendore përfshijnë tarifavat për:

a) tarifa për zënien dhe përdorimin e hapësirës publike dhe të fasadave; b) tarifa për mbledhjen dhe largimin e mbetjeve; c) tarifa për furnizimin me ujë dhe kanalizimet; ç) tarifa për shërbimin e ujitjes dhe të kullimit; d) tarifa për shërbimet administrative dhe dhënien e licencave, lejeve e autorizimeve; dh) tarifa të përkohshme, në përputhje me rrethana të përcaktuara në ligj; e) tarifa të tjera, të përcaktuara nga këshilli i njësisë së vetëqeverisjes vendore; ë) tarifa të tjera, të përcaktuara në ligj.

➤ **Të ardhurat nga Taksat Vendore**

Taksat vendore përfshijnë: a) taksa mbi pasurinë e paluajtshme, në të cilën përfshihen taksa mbi ndërtesat, taksa mbi tokën bujqësore dhe taksa mbi truallin, si dhe mbi transaksionet e kryera me to; b) taksa e ndikimit në infrastrukturë nga ndërtimet e reja; c) taksa vendore mbi veprimtarinë e shërbimit hotelier; ç) taksa e tabelës; d) taksa vendore të përkohshme, të cilat vendosen sipas mënyrës së parashikuar në ligj; dh) taksa vendore mbi veprimtarinë ekonomike të biznesit të vogël; e) taksa vendore mbi të ardhurat vetjake, taksa mbi të ardhurat e krijuara nga dhuratat, trashëgimitë, testamentet ose lotaritë vendore; ë) taksa të tjera, të përcaktuara me ligj. Për vitin 2024 ky grup të ardhursh parashikohet të zënë 48% të të ardhurave të veta të Bashkisë.

- *Të ardhurat nga taksa mbi biznesin e vogël*
- *Të ardhurat nga taksa mbi pasuritë e paluajtshme*

Në taksën mbi pasurinë e paluajtshme përfshihet: a) taksa mbi ndërtesën, b) taksa mbi tokën bujqësore dhe c) taksa mbi truallin

Taksës mbi pasurinë e paluajtshme i nënshtrohen të gjithë personat fizikë ose juridikë, vendas ose të huaj, pronarë apo përdorues të pasurive të mësipërme, në territorin e Republikës së Shqipërisë, pavarësisht nga niveli i shfrytëzimit të këtyre pasurive.

Baza e taksës: Është sipërfaqja e ndërtimit në metër katror e ndërtesës ose e pjesës së saj, mbi dhe nën nivelin e tokës dhe për çdo kat.

Peshën kryesore në të ardhurat nga Taksa mbi pasurinë e paluajtshme e ka taksa mbi ndërtesat e biznesit dhe familjeve. Me rritjen e numrit të bizneseve, të abonentëve familjare dhe planifikimit të mbledhjes me të mire të borxht planifikohet që për vitin 2024 kjo takse të rritet në vlerën 532,000,000 leke

- **Të ardhurat nga taksa e fjetjes në hotel**

Baza e taksës së fjetjes në hotel është numri i netëve të qëndruara në hotel për person, dhe përcaktohet me ligj.

Detyrimi për taksën i takon klientit që strehohet në hotel, detyrim i cili mbahet nga hoteli për llogari të bashkisë, në territorin e së cilës ndodhet hoteli. Në faturën e hotelit shënohet çmimi i fjetjes dhe mbi të vlera e taksës.

Bashkia ka planifikuar rritje të të ardhurave për vitin 2024 për shkak të pritshmerive si rezultat i rritjes së numrit të turistëve dhe numrit të bizneseve të kësaj kategorie.

- **Të ardhurat nga taksa e ndikimit në infrastrukturë nga ndërtimet e reja**

Kjo takse administrohet nga Bashkia Durrës. Sipas ligjit 68/2017, neni 12, të ardhurat nga taksa e ndikimit në infrastrukturë të ndërtimeve të reja, kryesisht, duhet të përdoret për financimin e investimeve publike vendore.

Çmimi i shitjes për metër katror bazohet në vlerën referuese të vlerës së tregut sipas përcaktimeve të udhëzimit të Këshillit të Ministrave, “Për miratimin e kostos mesatare të ndërtimit të banesave, nga Enti Kombëtar i Banesave”, që miratohet çdo vit.

Bazuar në ligjin nr. 9632 dt.30.10.2006 “Për sistemin e taksave vendore” i ndryshuar, ligjin nr. 107/2015 “Për planifikimin dhe zhvillimin e territorit” neni 39 dhe neni 46 niveli i taksës së ndikimit në infrastrukturë për ndërtimet e reja jopublike është parashikuar si më poshtë:

Në vitin 2023-2024 parashikohet një rritje të të ardhurave nga kjo takse, rreth 44%. Kjo rritje është planifikuar duke u mbështetur tek Plani i Ri Vendor me Vendim Nr.4 date 27.07.2022 i Këshillit Kombëtar i Territorit, rritja e kërkesave për leje dhe rritja e të ardhurave referuar vitit të kaluar.

- **Të ardhurat nga Taksat e Ndara**

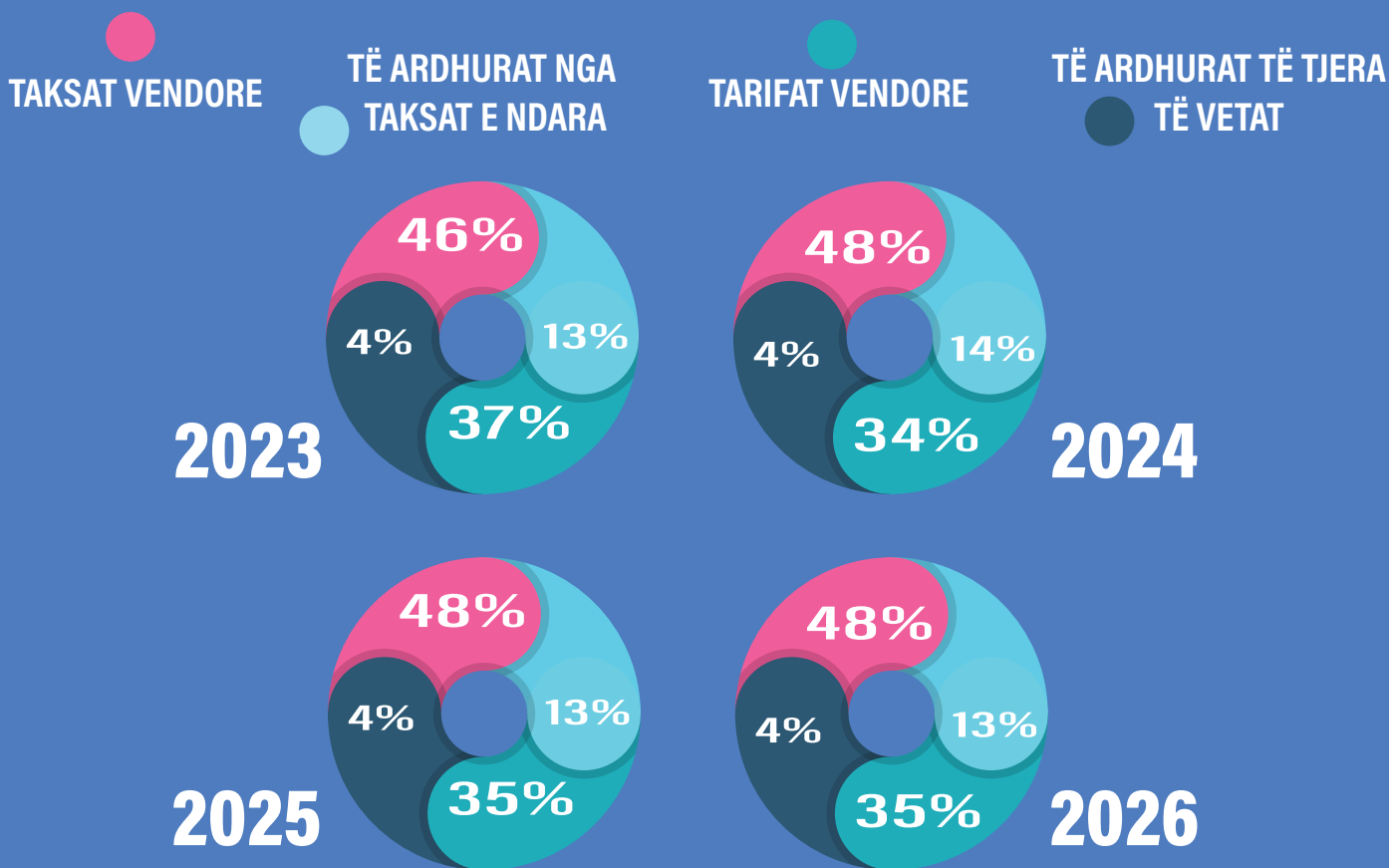
Bashkia sipas përcaktimeve ligjore merr një pjesë të të ardhurave të mbledhura nga Qeveria Qendrore si nga tatimi mbi të ardhurat personale, taksa e qarkullimit të mjeteve të përdorura, taksa e kalimit të të drejtës së pronësisë dhe renta minerale.

Për vitin 2024 ato janë parashikuar në masën 13% të të ardhurave të veta të Bashkisë dhe është planifikuar me një rritje prej rreth 9%.

Pjesë e rëndësishme në këtë kategori është taksa mbi kalimin e të drejtës së pronësisë për Pasurine e Paluajtshme, si dhe taksa vjetore e mjeteve te perdorura. Taksa mbi kalimin e të drejtës së pronësisë/pasuritë e paluajtshme eshte planifikuar me pak krahasuar me planin e viteve te kaluara si rezultat i uljes se aplikimeve ne zyrat e ASHK, ndersa Taksa vjetore për qarkullimin e mjeteve të përdorura eshte planifikuar ne rritje si rezultat i rritjes se te ardhurave nga kjo takse.



PESHA QË ZË SECILI NGA KOMPONENTËT E ZËRIT "TË ARDHURAT NGA BURIMET E VETA" 2023-2024



"Ndiq paranë" si parim për të kuptuar alokimin e fondeve

Ndarja e shpenzimeve sipas zërave

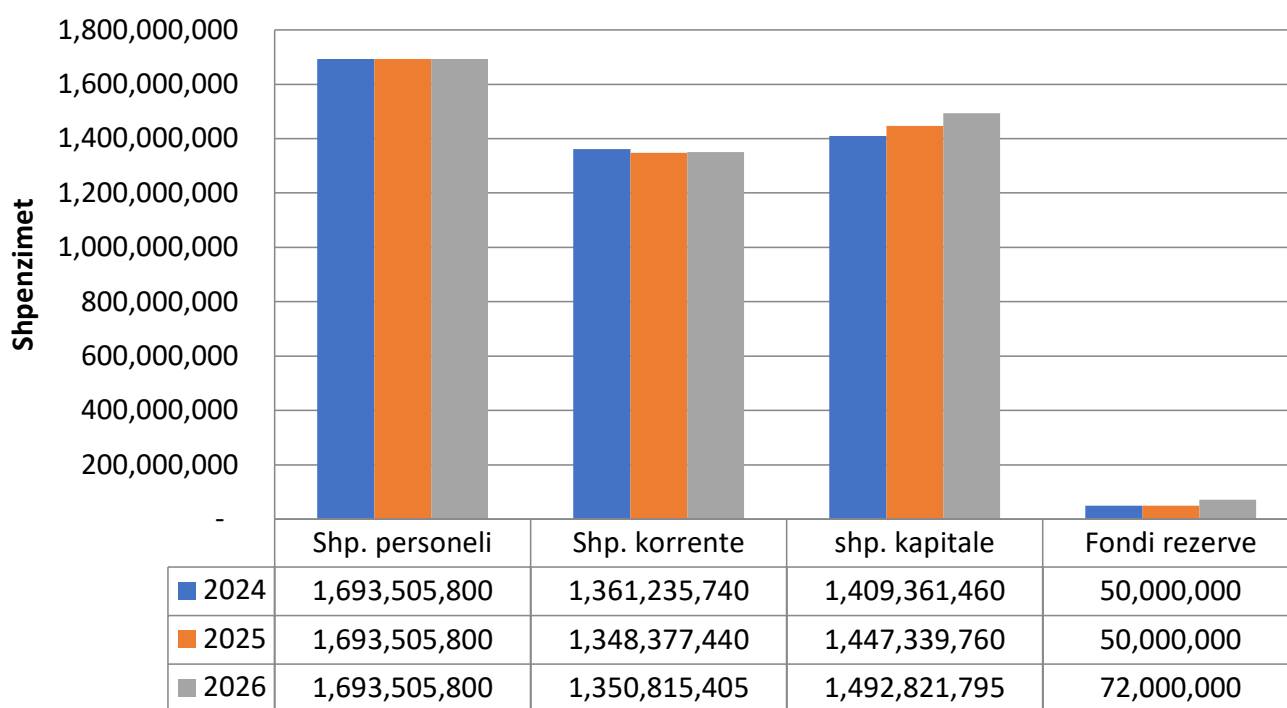


Tabela e mësipërme paraqet shpenzimet e planifikuara të Bashkisë mbi baza vjetore për secilin vit të PBA-së, duke bërë ndarjen midis shpenzimeve korente, të personelit, kapitaleve dhe fondit rezervë.

Shpenzimet e personelit për vitin 2024 do të jenë 14% më të larta se ato të planifikuara për vitin 2023 dhe arrijnë në 38% të buxhetit për vitin 2024. Rritja e shpenzimeve të personelit ka ardhur si rezultat i rritjes së pagave për punonjësit e Bashkisë dhe ndërmarrjeve e institucioneve në varësi të saj gjatë vitit 2023, si dhe rritjes së numrit të punonjësve në total me 64 veta duke përfshirë zjarrfikës, staf për shërbime sociale, shkolla dhe kopështe.

Në grupin e **shpenzimeve korente** bëjnë pjesë shpenzimet operative të mirembajtjes, blerje mallrash e shërbime, shpenzime për energji elektrike, ujë, telefon, internet, karburant, fonde subvencionime në ndihmë të familjeve në nevojë, shpërblime për nxënësit ekselent, kuota e Qarkut etj. Trendi i financimit përgjatë 2024 – 2026 mbetet i qëndrueshëm.

Në grupin e **shpenzimeve kapitale** janë përfshirë projektet e investimeve, ndërtim rikonstruksione, blerje pajisje etj, të cilët kanë burim financimi të ardhurat e veta të Bashkisë. Për vitin 2024 këto shpenzime janë planifikuar 37% më të larta se viti 2023.

Emri i Artikullit	2021	2022	2023	2024	2025	2026
	Fakt	Fakt	Plani	Plani	Plani	Plani
Aktive të Patrupëzuara		14,699	47,000	15,000	4,000	-
Aktive të Trupëzuara	550,610	631,015	974,619	1,394,361	1,443,340	1,492,822
Shpenzime Kapitale	550,610	645,714	1,021,619	1,409,361	1,447,340	1,492,822
Në % ndaj totalit të buxhetit	22	20	26	31	32	32

KU INVESTOHET MË SHUMË

INVESTIMET Në Lekë

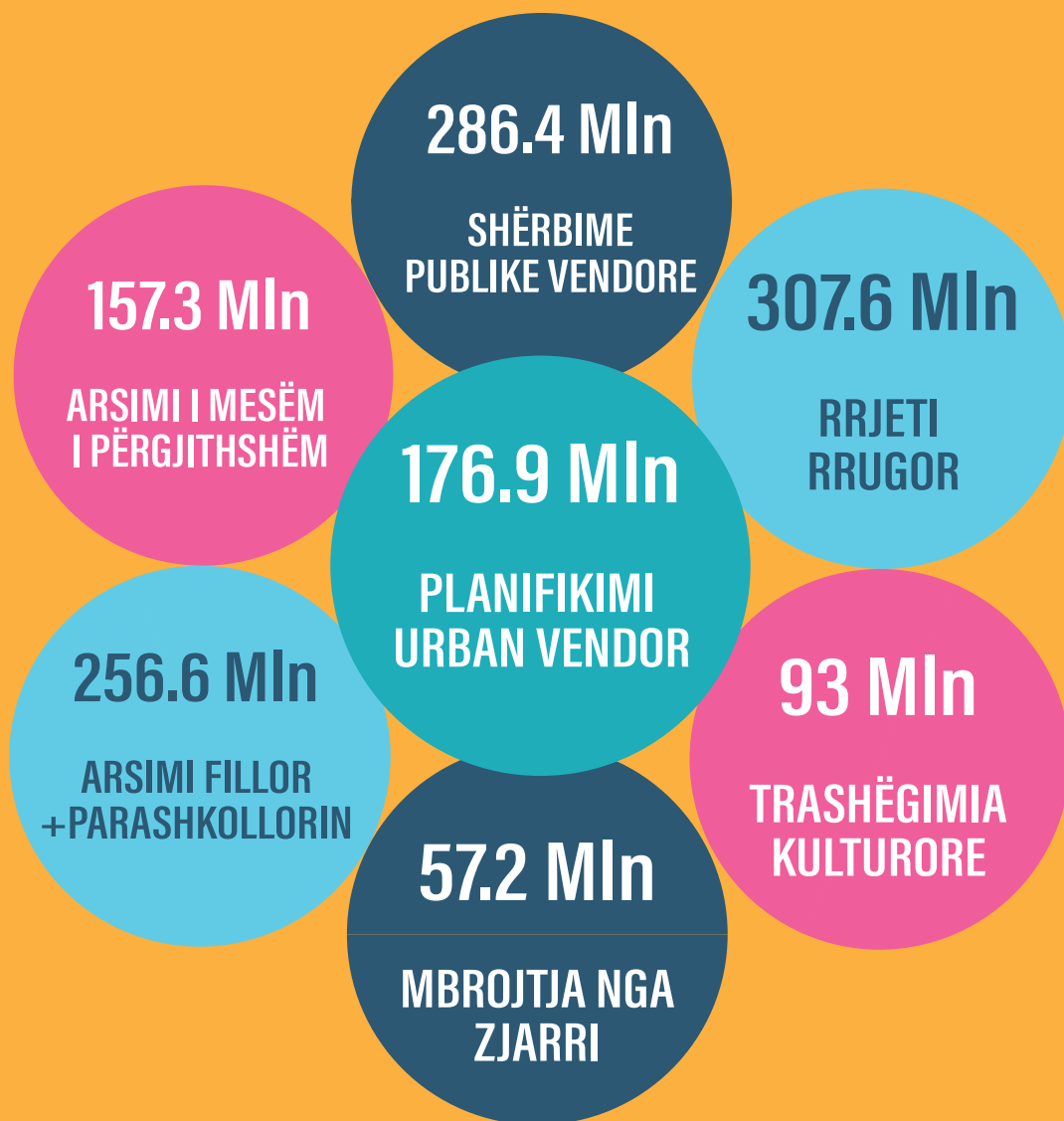
2024 - 1,409,361,460

2025 - 1,447,339,760

2026 - 1,492,821,795

2024 TOTAL
INVESTIME

1,409 Mln

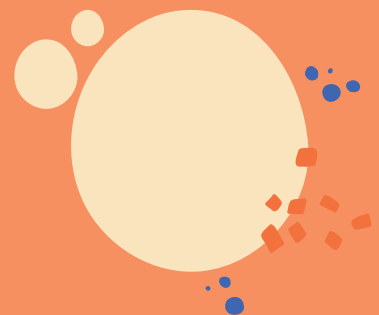


Investimet si katalizator i zhvillimit – projektet kryesore

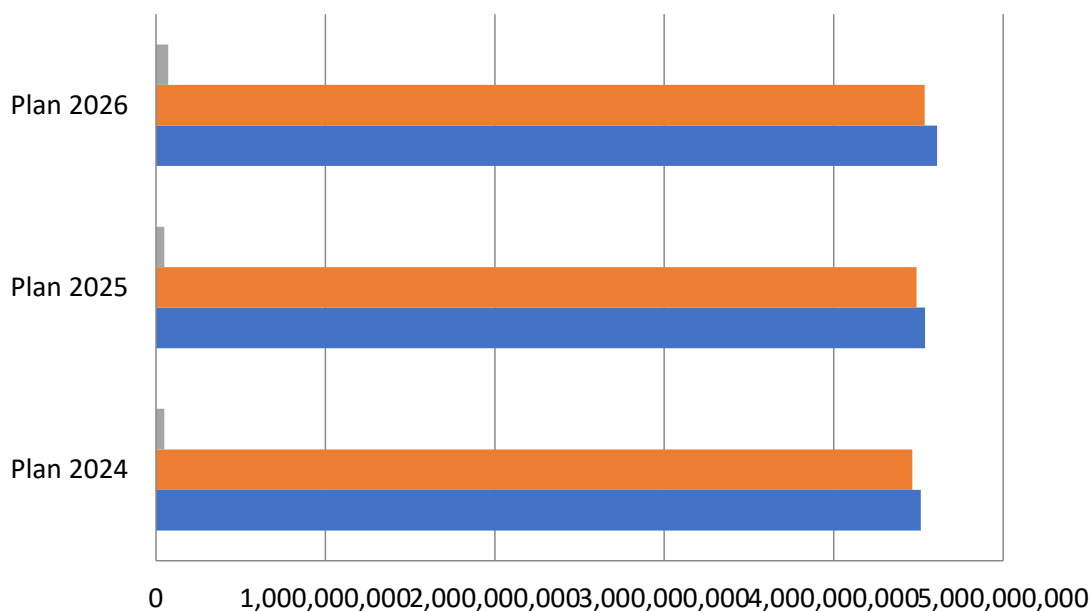
Investimet kapitale konsiderohen si katalizatorë të zhvillimit. Bashkia Durrës ka planifikuar investime rreth 1.4 miliard për 2024 dhe synon të ruajë një trend të qëndrueshëm edhe për dy vitet e tjera.

OBJEKTET KRYESORE QË JANË PARASHIKUAR DO REALIZOHEN GJATË VITIT 2024

- 1 Rikonstruksion i Pallatit të Kulturës (bashkëfinancim me Ministrinë e Kulturës e cila financon 278 milion)
- 2 Rikonstruksion i pishines "Taq Dafa"
- 3 Rikonstruksion Galeria "Nikolet Vasia"
- 4 Gërmime arkeologjike i mozaikut dhe rrënojave të tjera antike në shkollën e mesme "Gjergj Kastrioti"
- 5 Ndërtim shkolla 9 vjecare "Met Hasa"
- 6 Rikonstruksion shkolla 9-vjecare "Demokracia"
- 7 Rikonstruksion kopshti në fshatin Shkallë , NJA Manëz
- 8 Ndërtim shkolla 9 vjecare "Vadardh" Sukth
- 9 Ndërtim i ri gjimnazi Manëz, Njesia Administrative Manez
- 10 Pajisje me elementë urban të hapësirave publike dhe sinjalistike
- 11 Rikonstruksion i objekteve të Njësive administrative nr.1,4,5, Sukth dhe Rrushbull
- 12 FV kamera sigurie në hapësirat publike të qytetit Durrës
- 13 Blerje automjete për zjarrfikëset
- 14 Furnizim dhe vendosje sinjalistike rrugore
- 15 Materiale per sheshet e parkimeve në qytetin e Durrësit
- 16 Rikostruksion të rrugëve në 5 Njësive Administrative
- 17 Rikostruksion i rrugëve në qytetin e Durrësit
- 18 Rikonstruksion i shëtitores Taulantia (segmenti nga Pista tek sheshi Sfinksi)
- 19 Rehabilitim i ndriçimit te akseve rrugore në qytetin e Durrësit



Të ardhura totale VS Shpenzime totale



	Plan 2024	Plan 2025	Plan 2026
■ Totali i fondeve rezerve	50,000,000	50,000,000	72,000,000
■ Shpenzimet e përgjithshme	4,464,083,000	4,489,223,000	4,537,143,000
■ Të ardhurat e përgjithshme	4,514,103,000	4,539,223,000	4,609,143,000

Në tabelën e mësipërme paraqitet një përmbledhje në nivel agregat të të ardhurave totale përkundrejt shpenzimeve totale duke nxjerrë në pah edhe elementin e fondit rezerve, si një fond i cili reflekton diferencën ndërmjet të ardhurave dhe shpenzimeve.

“Shërbëtorët Publik”- numri i të punësuarve në Bashkinë Durrës

Për vitet 2024 numri total i punonjësve do të jetë **1920 veta**. Krahasuar me vitin 2023 ka një rritje prej **64 personash**. Në mënyrë të detajuar numri i punonjësve të Bashkisë dhe ndërmarrjeve e institucioneve në varësi të saj paraqiten si në tabelën e mëposhtme:

Institucioni	Nr.punonj. 2023	Nr.punonj. 2024	Diferenca
Administrata e Bashkise	300	305	5
MZSH	48	56	8
Policia Bashkiake	80	80	-
Inspektoriati Mbrojtjes se Territorit Vendor	14	14	-
Q.Kulturore "Aleksandër Moisiu"	42	41	-1
Qendra Ekonomike Arsimit	554	584	30
Klubi Shumesporteve "Teuta"	22	22	-
Klubi Futbollit	8	8	-
Ndërmarrja Sherbimeve Komunale Durrës	311	316	5
Ndërmarrja Rrugë	238	121	-117
Ndërmarrja Komunale Plazh	172	172	-
Qendrat Sociale	40	43	3
Biblioteka	16	16	-
Qendra Kulturore e Femijeve	11	11	-
Agjencia e Parqeve Urbane	-	131	131
Total			64

- Për shërbimin zjarrfikës shtohen 8 persona
- Në Drejtorinë e Shërbimit Social shtohen 5 veta
- Shtohen 5 punonjës në Ndërmarrjen e Shërbimeve Komunale

- Në Qendrën Ekonomike të Arsimit shtohen 11 veta
- Shtohen 15 veta personel për grupet e reja në cerdhe
- Shtohen 9 punonjës roje në shkollat 9 vjecare

- Shtohen 3 punonjës në Qendrën Sociale
- Agjencia e Parqeve Urbane shtohet me 131 punonjës (117 nga të cilët vijnë nga Ndërmarrja Rrugë)
- Qendra Kulturore pakësohet me një punonjës

Kjo rritje do t'i kushtojë buxhetit të bashkisë **32 milion lekë**.

Numri më i madh i të punësuarve do të jetë në programin e arsimit me 475 veta dhe më pas në programin e menaxhimit të mbetjeve me 468 veta.

Planifikimi për vitet e tjera 2025 dhe 2026 është bërë mbi të njëtin numër punonjësish dhe nivel pagash me vitin 2024.

RINDËRTIMI

Gjatë viteve 2024-2026 nga të ardhurat e Bashkisë në kuadrin e procesit të rindërtimit do të financohen edhe objektet me dëme DS4, të cilat nuk janë financuar nga buxheti i shtetit dhe duhet të rikonstruktohen. Janë 7 pallate me vlerë totale 858,645 mijë lekë. Gjithashtu do të financohet nga buxheti i Bashkisë edhe rindërtimi i dy shkollave të shembura nga tërmeti: Gjimnazi Manëz dhe shkolla 9 vjecare Vadardh.

REKOMANDIME DHE PËRFUNDIME

Për periudhën 2024-2026, Bashkia Durrës ka bërë një plan ambicioz për të rritur të ardhurat dhe për të financuar projekte të mëdha infrastrukturore dhe shërbime publike. Disa rekomandime për menaxhimin e këtij buxheti janë:

Përfundim: Buxheti është instrumenti më i rëndësishëm për zhvillimin e qytetit dhe përmirësimin e shërbimeve publike. Ai mund të quhet ndryshe "**Leva e Arkimedit**", pasi përdorimi i efektshëm i tij mund të reflektohet në shërbime të shtuara për qytetarët duke arritur qëllimin kryesor që është rritja e mirëqënies së komuniteteve përberëse të Bashkisë

● **Diversifikimi i të ardhurave:** Bashkia duhet të fokusohet në përmirësimin e mbledhjes së të ardhurave nga burimet e veta, veçanërisht nga taksat vendore.

● **Përdorimi i efektshëm i fondeve kapitale:** Investimet kapitale duhet të monitorohen nga afër për të siguruar që projektet të përfundojnë brenda afateve dhe buxheteve të përcaktuara.

● **Fokus te shërbimet publike:** Rritja e investimeve në shërbimet publike, si menaxhimi i mbetjeve dhe ndriçimi publik, do të përmirësojë cilësinë e jetës për banorët e Durrësit.



**Ky raport realizohet në kuadër të projektit
“Arti Grafik për Transparencë dhe Informim Publik”
me mbështetjen nga skema e granteve
“BAT Civil Society”, e zbatuar nga Instituti
për Demokraci dhe Ndërmjetësim në partneritet
me Faktoje dhe Center for Research and Policy Making (CRPM)
mbështetur financiarisht nga Bashkimi European.**

**Përgatitur dhe publikuar nga:
Qendra Durrësi Aktiv**



Budget
Accountability
and Transparency



Funded by
the European Union